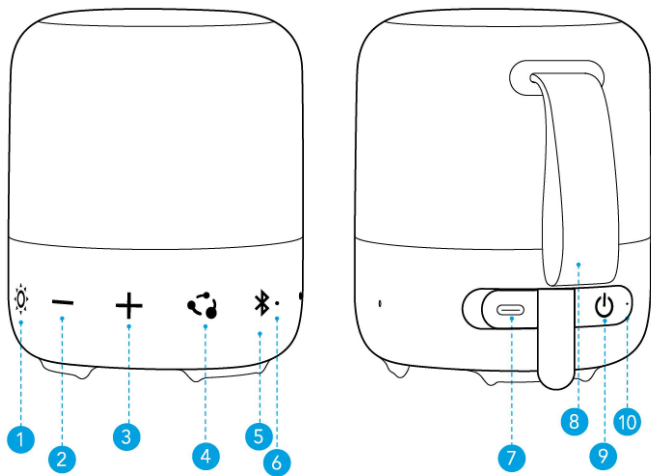


soundcore Glow Mini

Przewodnik użytkownika (A3136)

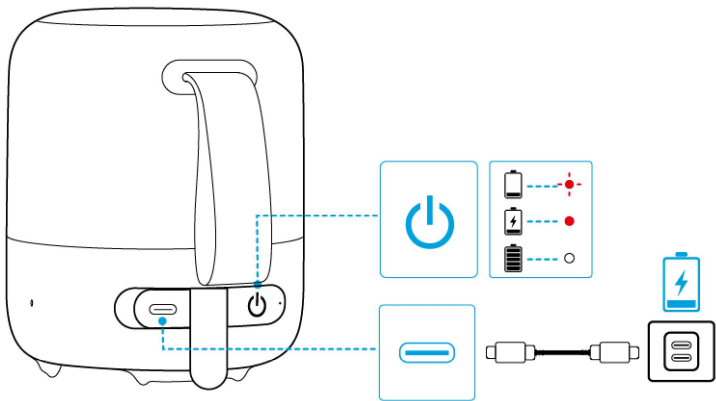
W skrócie



1	Przycisk efektu świetlnego	6	Bluetooth LED
2	Przycisk zmniejszenia głośności	7	Port ładowania USB-C
3	Przycisk zwiększenia głośności	8	Pasek
4	Przycisk PartyCast	9	Przycisk zasilania
5	Przycisk Bluetooth	10	Wskaźnik LED zasilania

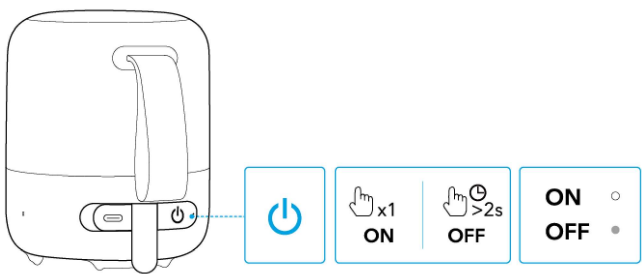
Ładowanie głośnika

- Aby uniknąć uszkodzeń, korzystaj z certyfikowanego kabla do ładowania USB-C i ładowarki.





	Migająca czerwona	Niski poziom naładowania baterii
	Stałe czerwone	Ładowanie
	Stały Biały	W pełni naładowany.

Włączanie i wyłączanie



	Naciśnij	Włącz zasilanie.
	Stały Biały	

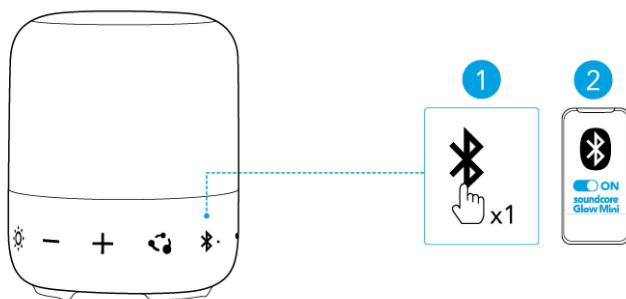
	Naciśnij i przytrzymaj przez 2 sekundy.	Wyłącz zasilanie.
	Wyłącz światło.	




Jeśli nie zostanie podłączone żadne urządzenie, głośnik zostanie wyłączony automatycznie po 20 minutach.

Obsługa głośnika

Tryb Bluetooth

Naciśnij przycisk Bluetooth, aby wejść w tryb parowania Bluetooth, a następnie wybierz "**soundcore Glow Mini**" z listy Bluetooth, aby połączyć.



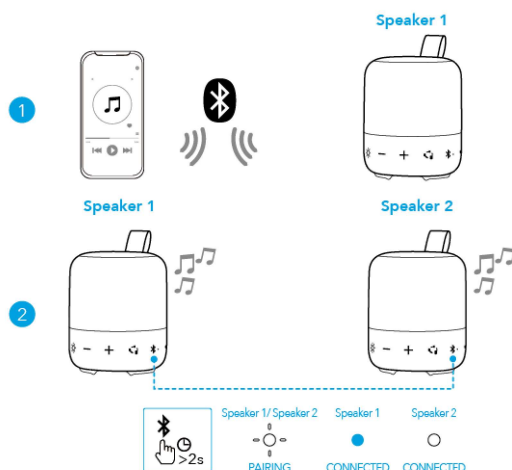
	Naciśnij	Wejść w tryb parowania Bluetooth.
	Migający niebieski	Parowanie Bluetooth
	Stały niebieski	Połączono Bluetooth


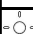


- Aby ponownie włączyć tryb parowania Bluetooth, naciśnij jeden raz przycisk Bluetooth.
- Głośnik umożliwia odtwarzanie muzyki z jednego urządzenia przenośnego naraz. Aby odtwarzać z innego połączonego urządzenia, najpierw wstrzymaj odtwarzanie z aktualnie aktywnego urządzenia.
- Każde włączenie głośnika powoduje automatyczne połączenie go z urządzeniem, z którym był ostatnio połączony, o ile znajduje się ono w zasięgu Bluetooth. W przeciwnym wypadku naciśnij przycisk Bluetooth, aby przejść do trybu parowania Bluetooth.

TWS (True Wireless Stereo)

Dwa identyczne głośniki soundcore mogą się ze sobą połączyć w celu uzyskania dźwięku stereo. Oba głośniki mogą odtwarzać ten sam materiał audio (jeden jako kanał lewy, a drugi jako kanał prawy).

Po podłączeniu jednego głośnika do smartfona, należy przez 2 sekundy nacisnąć i przytrzymać przycisk Bluetooth na dwóch głośnikach, aby wejść w tryb łączenia TWS.

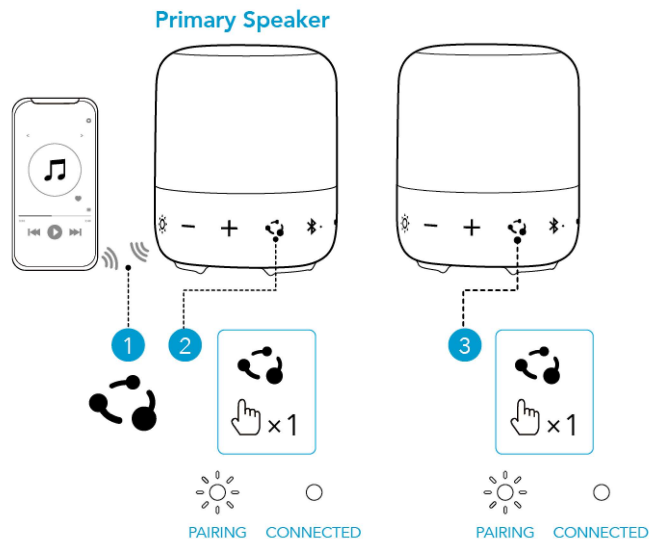


	Naciśnij i przytrzymaj przez 2 sekundy.	Wejść w tryb parowania TWS.
	Błyśkający Biały	Parowanie TWS
	Stały niebieski (głośnika 1)	TWS Połączone
	Stały Biały (głośnika 2)	

- Aby wyjść z trybu TWS, naciśnij przycisk Bluetooth i przytrzymaj go przez co najmniej 2 sekundy.

Tryb PartyCast

Po podłączeniu jednego głośnika do smartfona, naciśnij przycisk PartyCast na maksymalnie 100 głośnikach soundcore z funkcją PartyCast, aby zsynchronizować dźwięk i światło.



	Naciśnij	Wejście / Wyjście trybu parowania PartyCast.
	Błyskający Biały	Sparowanie PartyCast
	Stały Biały	PartyCast Połączony



Głośnik można sparować z głośnikami soundcore, posiadającymi funkcję PartyCast.

Tryby Światła

Światło na głośniku będzie zmieniać się w rytm muzyki. Istnieją 5 predefiniowanych trybów światła synchronizującego z muzyką. Możesz również sprawdzić wszystkie dostępne tryby światła w aplikacji soundcore.

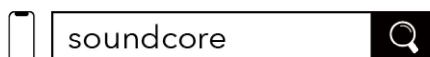
	Naciśnij	Przełącz tryby oświetlenia.
	Naciśnij i przytrzymaj przez 2 sekundy.	Wyłącz

Przyciski sterujące

	Naciśnij i przytrzymaj przez 2 sekundy.	Włącz zasilanie.
	Naciśnij i przytrzymaj przez 2 sekundy.	Wyłącz zasilanie.
	Naciśnij	Odtwarzanie/wstrzymanie
	Naciśnij dwukrotnie.	Następna ścieżka
	Naciśnij trzy razy.	Poprzedni utwór.
	Naciśnij	Odbierz / Zakończ połączenie.
	Naciśnij i przytrzymaj przez 2 sekundy.	Odrzuć połączenie.
	Naciśnij	Wejść w tryb parowania Bluetooth.
	Naciśnij i przytrzymaj przez 2 sekundy.	Wejść / Wyjść z trybu parowania TWS.
	Naciśnij	Przełącz tryby oświetlenia.
	Naciśnij i przytrzymaj przez 2 sekundy.	Wyłącz
	Naciśnij	Zwiększ / zmniejsz głośność
	Naciśnij	Wejście / Wyjście trybu parowania PartyCast.

soundcore App

Pobierz aplikację soundcore, aby korzystanie ze słuchawek dousznych było jeszcze przyjemniejsze.



Google Play and the Google Play logo are trademarks of Google Inc.



Apple and the Apple logo are trademarks of Apple Inc.



Informacje o produkcie: Sprawdź nazwę produktu i wersję oprogramowania lub przeczytaj instrukcję obsługi.

Aktualizacja oprogramowania układowego: Gdy głośnik nawiąże połączenie z aplikacją, otrzymasz powiadomienie po wykryciu nowej wersji oprogramowania układowego.

Stan baterii: Informuje o poziomie naładowania baterii głośnika.

Regulacja głośności: Pozwala dostosować głośność w aplikacji bez konieczności korzystania z przycisków głośnika.
Ustawienia EQ: W aplikacji możesz wybrać spośród 4 ustawień wstępnych EQ, aby zoptymalizować swoje doświadczenia podczas słuchania różnych gatunków muzyki.

- **soundcore Signature:** Standardowy tryb korektora zoptymalizowany pod kątem dobrze zbalansowanego dźwięku.
- **Głos:** Głos ludzki wyróżnia się na tle dźwięków otoczenia.
- **Balans:** Ani dźwięki o wysokich częstotliwościach ani dźwięki o niskich częstotliwościach nie zostaną wzbogacone.
- **Wzmocnienie tonów wysokich:** Wzbogacone są tony wysokie.

Ustaw czas automatycznego wyłączenia: Ustaw czas automatycznego wyłączenia. Głośnik automatycznie się wyłączy, gdy minie czas.


Efekty świetlne: Oprócz efektów świetlnych synchronizowanych z muzyką, możesz również wybrać swoje ulubione efekty świetlne.

Komunikat głosowy: pozwala wyciszyć komunikat głosowy lub przywrócić jego dźwięk podczas włączania/wyłączania.

Resetowanie

Naciśnij i przytrzymaj jednocześnie przycisk Bluetooth oraz przycisk zwiększenia głośności przez co najmniej 4 sekundy, aby zresetować głośnik.

Dane techniczne

Wejście zasilania prądem stałym (DC)	5V  1A
Pojemność baterii	1800mAh/3,7V
Moc wyjściowa audio	8W
Głośnik kierowcy	Głośnik pełnozakresowy 1,75" x1
Czas ładowania	3 godzin
Czas odtwarzania (różni się w zależności od poziomu głośności i zawartości muzycznej)	Do 12 godzin
Poziom wodoodporności	IP67
Wersja Bluetooth	5.3
Zasięg Bluetooth	100 m